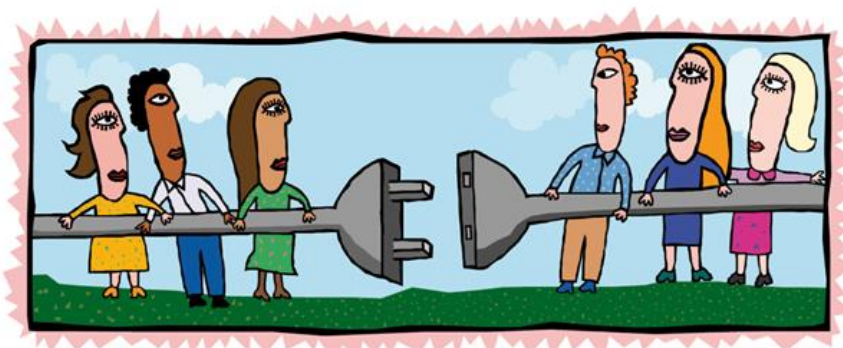


Samen één in Feijenoord

Jaarplan 2016



SAMEN ÉÉN IN FEIJENOORD

Inleiding

Samen één in Feijenoord is een netwerk van bijna 35 organisaties vanuit zorg, wonen, welzijn, onderwijs en participatie dat werkt aan de gezondheid, zelfredzaamheid, participatie en de kwaliteit van leven van de bewoners van het gebied Feijenoord. Bewoners hebben vaak op meerdere leefgebieden problemen. Door middel van wijkgerichte samenwerking tussen de verschillende partners op verschillende leefgebieden slaan de partners van Samen één in Feijenoord de handen ineen om deze multi problematiek effectief en kwalitatief goed het hoofd te bieden. Samen één in Feijenoord is sinds 2007 actief en heeft op verschillende vlakken mooie resultaten geboekt¹. Samen één in Feijenoord wordt financieel gedragen door de eigen partners en kan bouwen op de betrokkenheid, kennis en het inzicht van de organisaties die in de wijken actief zijn.

Missie & Visie

Samen één in Feijenoord faciliteert professionals en organisaties in het gebied Feijenoord met als doel de gezondheid en de kwaliteit van leven van de bewoners verbeteren. Wij gaan daarbij uit van een holistisch mensbeeld en hebben aandacht voor de mens in zijn geheel. Daarbij zijn alle leefgebieden van de mens belangrijk: zingeving, wonen, financiën, sociale relatie, lichamelijke gezondheid, psychische gezondheid, werk & activiteiten².

Wij werken vanuit een integraal netwerk, waarin organisaties vanuit de sectoren zorg, welzijn, wonen, dienstverlening, participatie en onderwijs vertegenwoordigd zijn. Op die manier kunnen wij de bewoner op de verschillende leefgebieden zo goed mogelijk ondersteunen en zorgdragen voor verbindingen in de zorg, hulp en dienstverlening waardoor een integrale en eenduidige aanpak mogelijk wordt.

Het netwerk faciliteert en ondersteunt bij het realiseren van de individuele en gezamenlijke ambities van de organisaties in de wijk, ten behoeve van de gezondheid en het welbevinden van de bewoners. Samen één in Feijenoord functioneert als onafhankelijk netwerk voor en door de partners in de wijk.

Met een netwerk van meer dan 35 partners kunnen we door krachtenbundeling veel voor elkaar krijgen. De netwerkorganisatie heeft hierin een faciliterende, stimulerende en ondersteunende rol.

¹ Zie voor een beknopt overzicht van de resultaten 2007 – 2015: bijlage 1.

² Visiedocument Samen één in Feijenoord 2014 – 2018 (www.sameneenfeijenoord.nl)

Doelstellingen & Aanpak 2016

Het netwerk Samen één in Feijenoord werkt aan de verbetering van de gezondheid en de kwaliteit van leven van de bewoners van Feijenoord. Het is een strategisch platform. We bereiken ons doel door het versterken van het netwerk van professionals en organisaties in de wijken op strategisch niveau. We zetten in op verbinding, samenhang en samenwerking. Organisaties in het netwerk werken daarbij in het verlengde van elkaars doelstellingen.

Onze kernactiviteiten:

a. Stimuleren van integraliteit (sector overschrijdend), samenhang en verbinding

Samen één in Feijenoord zet in op integraliteit (vanuit verschillende sectoren en op verschillende levensgebieden), samenhang (tussen de 0^{de}, 1^{ste} en 2^{de} lijnszorg) en verbinding. Samen één in Feijenoord initieert en organiseert diverse gelegenheden waarbij professionals elkaar kunnen **ontmoeten**. Bijvoorbeeld Topontmoetingen, lunches, deskundigheidsbevordering, maar ook gemeenschappelijke huisvesting van verschillende voorzieningen en door het leggen van verbindingen in tijdelijke allianties en verschillende samenwerkingsprojecten.

b. Kennis delen, inspireren en signaleren

Samen één in Feijenoord is bij uitstek een platform voor **kennisuitwisseling** over de diverse sectoren. We informeren elkaar over wat er in de diverse sectoren én in de diverse organisaties speelt, zodat er onderling begrip komt en we gezamenlijk op kunnen trekken. Dit doen we onder andere door het organiseren van bijeenkomsten en ontmoetingen, het versturen van nieuwsbrieven en het up-to-date houden van de website.

Door middel van Topontmoetingen en andere bijeenkomsten **inspireren** we onze partners. We halen inspiratie van buitenaf, maar kijken ook in ons eigen netwerk welke voorbeelden we willen delen.

Samen één in Feijenoord heeft op diverse vlakken een **signaalfunctie** in de wijk. Door de contacten met een grote diversiteit aan partners hebben we zicht op de behoeften van de bewoners in de wijk, de structuren in de wijk, diverse projecten en verscheidene opdrachten. We proberen verbinding te leggen en dubbelingen te voorkomen. We bundelen krachten in plaats van dat we elkaar beconcurreren.

c. Ontwikkelen en innoveren

Het netwerk heeft een **faciliterende rol** in de ontwikkeling van samenwerkingsprojecten. Samen één in Feijenoord zorgt dat de juiste partijen worden betrokken, stimuleert en legt verbindingen met bestaande trajecten en organisaties.

Samen één in Feijenoord is altijd op zoek naar nieuwe manieren van samenwerking. Door middel van de brede alliantie wordt gewerkt aan slimme en creatieve vernieuwingsmogelijkheden en samenwerkingsverbanden. Dit leidt tot **innovaties en ontwikkelingen** waar deze tijd om vraagt.

Om te kunnen inspireren en innoveren biedt Samen één in Feijenoord **transparantie**. We zijn open en hebben de doelstelling van gezonde bewoners voorop staan. Tegengestelde organisatiebelangen worden besproken en in het licht van het gezamenlijk doel geplaatst. Iedereen voelt zich daardoor vrij om te praten, er is vertrouwen en er wordt gegund.

We initiëren vernieuwende projecten en samenwerkingsverbanden. Dit betekent dat we niet altijd vooraf weten wat de resultaten zijn. We **evalueren** projecten echter wel en beoordelen of- en hoe we ze een vervolg geven en wat de werkzame elementen zijn.

Reguliere werkzaamheden

Om haar doelstelling, het verbeteren van de gezondheid en de kwaliteit van leven van de bewoners van Feijenoord, te behalen heeft Samen één in Feijenoord een aantal reguliere activiteiten onderscheiden. Deze activiteiten zijn de kern van het netwerk. Zij zorgen voor verbinding, inspiratie en kennisuitwisseling. En vanuit daar ontstaan vernieuwende ideeën, innovaties en ontwikkelen zich nieuwe samenwerkingsverbanden. Deze reguliere activiteiten zijn:

- 6 Topontmoetingen per jaar;
- Maandelijkse netwerklunches in diverse wijken;
- 6 Stuurgroep vergaderingen per jaar;
- 6 Nieuwsbrieven per jaar;
- Up-to-date houden website;
- Verbinding en afstemming met wijkteams;
- Gesprekken afzonderlijke partners over wensen behoeften en doelstellingen;
- Ondersteunen en initiëren gezamenlijke projecten.

Projecten 2016

Samen één in Feijenoord is betrokken bij diverse gezamenlijke projecten die onze doelstelling nastreven. De rol van de netwerkorganisatie daarin is initiator of aanjager. Doel daarbij is om projecten te borgen in bestaande structuren.

Lopende projecten Samen één in Feijenoord (s.v.z. december 2015)

Project	Loopt sinds	Partners	Rol Samen één in Feijenoord	Financiering
Expeditie Duurzame Zorg Feijenoord (> 10 projecten, o.a. Camper, wandelclub, voorlichting in de wijk, samenwerking 1 ^{ste} -2 ^{de} lijn, buurtgezondheidsnetwerk, etc.)	Feb 2014	>30 partners	Projectleiding	Extern (SAG fonds)
Multimediale Gezondheidstafel	2012	GC Randweg Albeda College Bibliotheek Extern: Stolk AV	Projectleiding	Extern (divers)
Praktijkhuis 't Slag	Sept 2014	Partners 't Slag Pameijer Albeda College	Ondersteunend/ coördinerend	Betrokken partners
Zorg- en beweegmarkten	Juni 2013	>20 partners Partners 't Slag Bibliotheek + DOCK	Organisatie/ Coördinatie	Betrokken partners
Taal & Gezondheid 't Slag	Juli 2015	Partners 't Slag Bibliotheek Albeda College	Initiërend	Betrokken partners
Inzet Publieke Waarden	Sept 2015	Wijkteams Gemeente Rotterdam POH - Wijkverpleegkundige Instituut voor Publieke Waarden	Initiërend	Extern (gemeente)
Keten Kind & Jeugd	Sept 2015	>10 partners: medisch/sociaal	Initiërend/ Coördinatie	n.v.t.
Leeft Samen App	Dec 2014	Diverse partners zijn gemeentelijk al betrokken	Initiëren/ enthousiasmeren	Partners hebben gemeentelijk bijgedragen voor ontwikkeling

Samen één in Feijenoord heeft zoveel mogelijk een initiërende rol in projecten. Voor 2016 willen we projecten rond 'Taal & Gezondheid' en de 'Inzet van Publieke Waarden' borgen. Naast bovenstaande projecten is Samen één in Feijenoord op een aantal onderwerpen actief als aanjager en verbinder. Het inspelen op signalen van partners is een belangrijk onderdeel van de werkzaamheden van de netwerkorganisatie. Dit is o.a. het geval rondom het thema 'Ouderen in Vreewijk' en 'Accommodaties in de wijk Feijenoord'. Ten slotte is Samen één in Feijenoord actief in diverse (gemeentelijke) platforms en projectgroepen, zoals: Voor Mekaar, Taal & Gezondheid en Ik ben R van.

Inhoudelijke focus 2016

Samen één in Feijenoord is een netwerk dat inspeelt op de ontwikkelingen die op ons af komen. We initiëren samenwerking daar waar energie zit, maken strategische plannen waarin we inspelen op toekomstige ontwikkelingen. Op basis van de input van de partners agenderen we voor 2016 een aantal thema's waar we in het bijzonder aandacht voor zullen hebben. Dit doen we o.a. door middel van Topontmoetingen. Vanuit daar kijken we bij welke partners de energie zit, en wie met deze onderwerpen aan de slag gaat. We sluiten daarbij zoveel mogelijk aan bij bestaande projecten en financieringsstromen. De netwerkorganisatie heeft daarin een initiërende en enthousiasmerende rol. Dit betekent echter niet dat we op andere thema's niets doen. Zo lopen bovengenoemde projecten, o.a. op het bevorderen van de gezonde leefstijl, ook in 2016 door. Voor 2016 agenderen we de volgende thema's:

Ouderen

Vanuit de partners zijn er diverse signalen dat ouderen steeds vaker worden gedwongen langer thuis te blijven wonen, minder zorg krijgen en afhankelijk zijn van mantelzorgers. Een deel van de ouderen heeft een klein netwerk. Daarnaast zijn woningen niet altijd geschikt om te blijven wonen.

Mentale gezondheid

In Feijenoord heeft een aanzienlijk deel van de bewoners last van depressieve klachten en psychische problematiek. Dit zijn steeds vaker bewoners van reguliere woningen in de wijk. Tegelijkertijd verandert er veel als het gaat om wet- en regelgeving. Bijvoorbeeld rondom de rol van de POH GGZ, het wijkteam en de 2^{de} lijns geestelijke gezondheidszorg.

Zwangerschap & Geboorte

Het moment van zwangerschap en geboorte is een cruciale in die van zowel moeder als kind als het gaat om gezondheid. Er zijn diverse partners betrokken en ook het gemeentelijke programma 'Stevige Start' zet in op geboorte en gezondheid. Belangrijk is om af te stemmen hoe we elkaar vinden en hoe we effectief samen werken.

Schulden & Financiën

De inkomenspositie van de bewoners van Feijenoord is over het algemeen zwak. Vooral in de wijken Vreewijk, Bloemhof, Hillesluis, Afrikaanderwijk en Feijenoord heeft dit de aandacht van de diverse partners in de wijk. Dit is een gezamenlijke opdracht. Voor 2016 is het zaak om eerdere aanpakken te evalueren en te onderzoeken wat we opnieuw agenderen.

Positieve Gezondheid

De 'nieuwe' definitie van gezondheid, van Machteld Huber benadrukt de kracht van mensen en legt de focus minder op de afwezigheid van ziekte. Gezondheid wordt hiermee in termen van veerkracht, functioneren en participatie gezien in plaats van alleen in somatische of psychische zin. In 2016 willen we dit gedachtengoed verder uitdragen.

Daarnaast blijft er altijd ruimte om in te spelen op actuele ontwikkelingen.

Relatie met andere netwerken

Samen één in Feijenoord opereert al meer dan 7 jaar als netwerk binnen het gebied Feijenoord. Het netwerk is vanuit de organisaties in de wijken ontstaan. Deze partijen hebben de visie dat als vanuit verschillende sectoren en domeinen wordt samengewerkt en krachten worden gebundeld, zij gezamenlijk het verschil kunnen maken en meer voor de bewoners van Feijenoord kunnen betekenen. Vanaf 2016 wordt het netwerk volledig gefinancierd door de partners van het netwerk. Samen één in Feijenoord onderscheidt zich door actief te zijn op strategisch niveau. Daarnaast maakt Samen één in Feijenoord de verbinding over de sectoren heen (zorg, welzijn, onderwijs en wonen) en zijn organisaties vanuit verschillende financieringsstromen partner van het netwerk. Dat maakt het een unieke samenwerking tussen 1^{ste} lijn (o.a. huisartsen), 2^{de} lijn (ziekenhuis), gemeentelijke partners, woningcorporaties en onderwijsinstellingen. Daarnaast werkt Samen één in Feijenoord op gebiedsniveau samen.

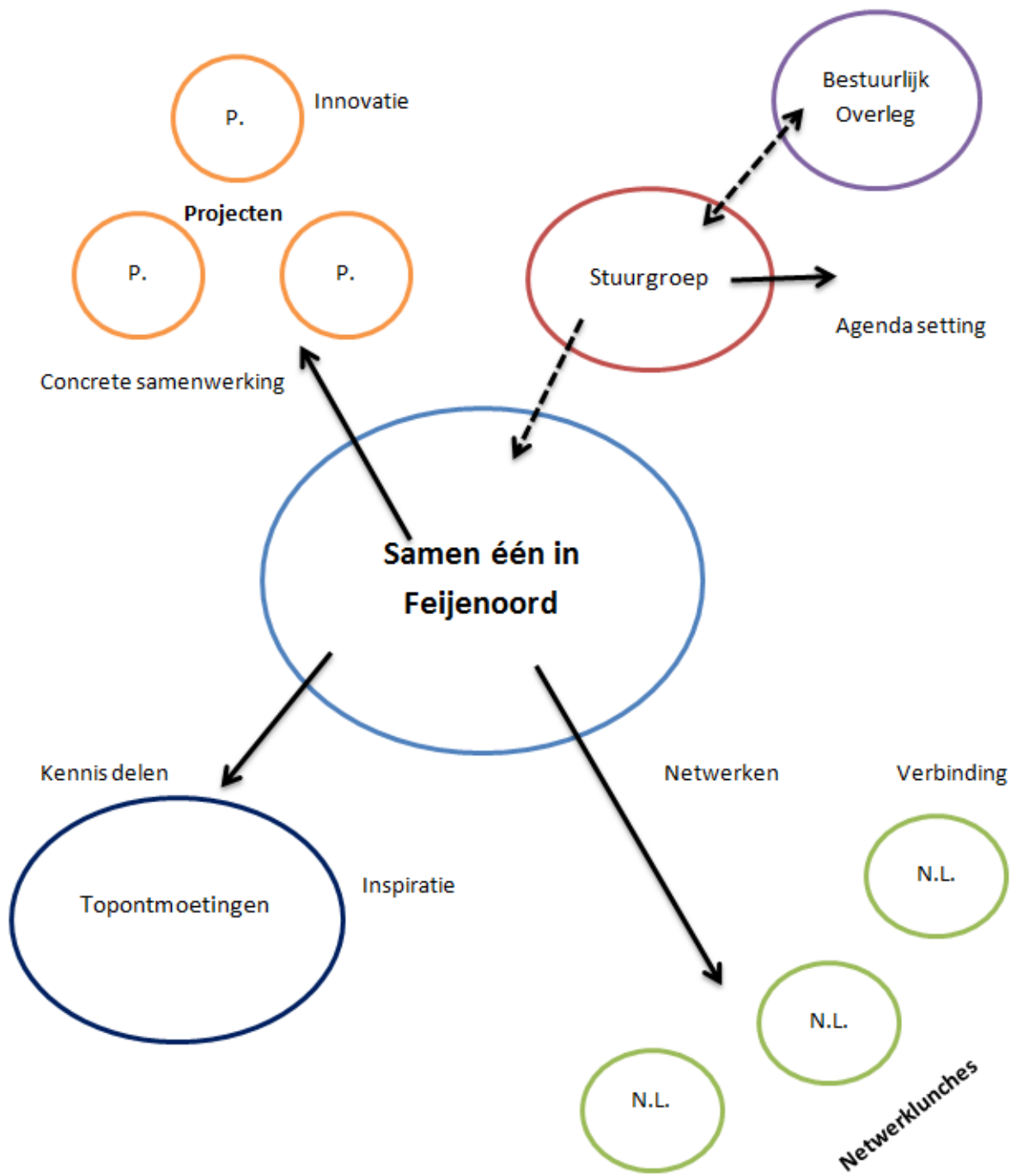
Er bestaan, op verschillende schaalniveaus en op specifieke thema's, ook andere netwerken in de wijken in het gebied Feijenoord. Ook zijn partners van Samen één in Feijenoord actief in het vormen van netwerken:

- Welzijnsaanbieder DOCK heeft de opdracht gekregen om in Feijenoord een coöperatief samenwerkingsverband op te zetten van alle partijen die zorgarrangementen bieden. Belangrijkste doel uiteindelijk is om de juiste zorg op de juiste plaats te bieden en zo een kostenbesparing voor mekaar te krijgen.
- Het Centrum voor Jeugd en Gezin heeft de opdracht om op het gebied van Jeugd het wijknetwerk te verbinden en te versterken. Het verbinden en versterken van de partijen in de wijk (formeel en informeel) heeft uiteindelijk tot doel dat het met meer kinderen in Feijenoord goed gaat, er meer gebruik gemaakt wordt van "eigen kracht" en er passende hulp wordt geboden die snel beschikbaar is. Dit alles tegen aanvaardbare kosten (Nieuw Rotterdams Jeugdstelsel)
- De zorgverzekeraar heeft de huisartsen opdracht gegeven om netwerken op te zetten waarin zorg aan welzijn wordt gekoppeld.

Vanuit Samen één in Feijenoord wordt aansluiting en samenwerking gezocht met deze netwerken om zo effectiever met tijd en middelen om te gaan, gezamenlijk op te trekken in het maken van verbinding en aansluiting te zoeken bij verschillende activiteiten, organisaties, burgers.

Organisatiestructuur

Kernactiviteiten van Samen één in Feijenoord in een notendop.



Een uitgebreide toelichting op de organisatiestructuur van Samen één in Feijenoord is te vinden in bijlage 2.

Financiën

Het netwerk Samen één in Feijenoord wordt in 2016 in zijn geheel gefinancierd door de partners in het netwerk. Partners met een omzet groter dan €2.000.000,- betalen een bijdrage van €2.500,-. Partners met een omzet kleiner dan €2.000.000,- betalen een bijdrage van €950,-.

Concept Begroting

Begroting Samen één in Feijenoord 2016	
Opbrengsten	
Partnerschapsbijdragen	€ 60.000
Overige middelen (vanuit 2015)*	€ 12.094
Totaal opbrengsten	€ 72.094
Kosten	
Personele kosten	€ 60.974
Overige bedrijfskosten	€ 11.120
Totaal kosten	€ 72.094
*Afhankelijk van resultaat 2015	

Bijlage 1. Resultaten Samen één in Feijenoord 2007 – 2015

Realisatie 1^{ste} lijns gezondheidscentra:

- Om optimale en wijkgerichte zorg te kunnen bieden zijn op initiatief van Samen één in Feijenoord 4 geïntegreerde eerstelijns centra gerealiseerd.

Infrastructuur

- Door middel van o.a. Topontmoetingen, stuurgroep vergaderingen, gezamenlijke projecten en netwerk lunches is er een infrastructuur aangelegd tussen gezondheidscentra, huisartsenpraktijken, welzijnswerk, onderwijs en woningcorporaties.

Informatie en kennis delen

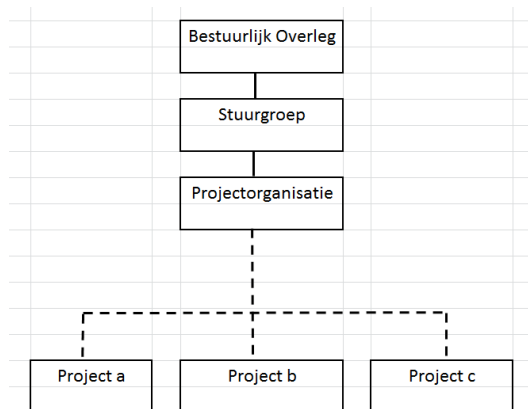
- Delen van kennis en informatie vindt plaats door middel van de website van Samen één in Feijenoord (www.sameneeninfeijenoord.nl), de nieuwsbrief en door diverse smoelenboeken ('t Slag, de wijk Feijenoord).

Projecten

Samen één in Feijenoord heeft een groot aantal sector overschrijdende projecten aangegrepen om de samenwerking op bepaalde thema's concreet vorm te geven. Door krachten te bundelen en te werken in het verlengde van elkaars doelstellingen is meerwaarde gecreëerd. Projecten en programma's waarin Samen één in Feijenoord in verschillende mate betrokkenheid bij heeft gehad:

- Inzet Publieke Waarden in wijkteams Feijenoord
- Praktijkhuis 't Slag
- Expeditie Duurzame Zorg/ Integrale diabeteszorg
- Taal & Gezondheid in 't Slag
- Keten kind & jeugd
- Multimediale Gezondheidstafel
- Wijkleerbedrijf
- Zorg- en beweegmarkten
- Feijenoord Beweegt
- Woonservicegebied Vreewijk
- Accommodaties Wijk Feijenoord
- Zichtbare Schakels
- Convenant Bloemhof Hillesluis
- Praktijkhuis Feijenoord
- Kijk op de Wijk bijeenkomsten
- Klusspreekuur/Repaircafé
- Fit010
- Dokteren in de Grote Stad
- Ontmoetingen in de wijk
- Overgewicht bij kinderen

Bijlage 2. Organisatiestructuur Samen één in Feijenoord



Bestuurlijk Overleg

Taken

- Strategische slagkracht;
- Toezicht op uitgangspunten Samen één in Feijenoord;
- Goedkeuren begroting en verantwoording over uitgaven, inclusief jaarverslag;
- Het bespreken en of bijsturen van de activiteiten binnen het netwerk en of het functioneren van het netwerk zelf;
- Het aanwenden van haar bestuurlijke kracht voor:
 - o Het creëren van commitment binnen het gebied en de sector;
 - o Het versnellen van de beoogde veranderingen en het wegnemen van belemmeringen voor samenwerking en innovatie binnen de regio.
- Het eventueel wijzigen van afspraken met betrekking tot de samenwerking in het netwerk, zoals neergelegd in de samenwerkingsafspraken, als de samenwerking daarmee gebaat is;
- Borging van innovaties na afronding van projecten;
- Verantwoordelijk voor werkgeverschap projectorganisatie en organisatie vehikel.

Bijeenkomsten

Het Bestuurlijk Overleg komt in beginsel twee maal per jaar bijeen.

Samenstelling

Het Bestuurlijk Overleg bestaat uit vier leden, ondersteund door de projectorganisatie. Dit zijn bestuurders vanuit de verschillende sectoren van het netwerk:

- o 1^{ste} Lijn – Annemiek Beukman (Bestuurder Gezond op Zuid) – voorzitter, verantwoordelijk voor werkgeverschap en organisatie vehikel.
- o Ouderenzorg – Heleen Post (Directeur Laurens Thuiszorg)
- o LVB en GGZ – Linda Boot (Bestuurder Pameijer)
- o Onderwijs – Marion Klapwijk (Branchedirecteur Onderwijs en Welzijn, Albeda College)

Stuurgroep

Taken

- Invulling geven aan het jaarplan;
- Tactische en operationele uitvoering van het jaarplan;;

- Het in kaart brengen en bespreken van de ontwikkelingen in de verschillende sectoren;
- De agenda bepalen;
- Vormgeven van Topontmoetingen;
- Onderzoeken mogelijkheden voor nieuwe projecten;
- Onderzoeken samenwerkingsmogelijkheden binnen het gebied Feijenoord;
- Vorming van nieuwe project- werk- en themagroepen;
- Prioriteren, beoordelen, fiatteren, ondertekenen en borgen van projectvoorstellen;
- Sturing geven aan het functioneren van het netwerk;
- Eén maal per jaar verantwoording afleggen aan het Bestuurlijk Overleg.

Bijeenkomsten

De stuurgroep komt één maal per 2 maanden bijeen.

Samenstelling

De leden van de Stuurgroep worden benoemd door de voorzitter van de Stuurgroep. Dit is tevens de voorzitter van de Raad van Bestuur van Gezond op Zuid. De Stuurgroep draagt, in samenspraak projectcoördinator, nieuwe kandidaten aan.

De leden van de Stuurgroep zijn vertegenwoordigers vanuit de verschillende sectoren die over de grenzen van hun eigen domein kunnen en willen kijken, uit de volgende sectoren:

- 1^{ste} lijn, Annemiek Beukman (bestuurder Gezond op Zuid), is tevens voorzitter
- Welzijn, Hendrik-Jan Sarink (manager stichting DOCK)
- Ouderenzorg, Bea Koop (locatiemanager Laurens)
- Jeugdgezondheidszorg, Simon Wittebols (manager CJG Feijenoord)
- Onderwijs, Peter Siemann (adviseur Onderwijs en Kwaliteit, Albeda College)/ vaste vervanger: Caroline van Eijck
- Onderwijs, Joke Mulder (programmaleider Gezond op Zuid, Hogeschool Rotterdam)
- Woningcorporatie, Saskia de Vries (projectleider Wijken, Woonstad Rotterdam)
- Verstandelijk Gehandicaptenzorg, Jolanda Sirre (Accountmanager, Pameijer)
- Gemeente Rotterdam/ GGD, Annette Straver (Senior Beleidsmedewerker, GGD)
- Ziekenhuizen: Daan van der Leer (Relatiemanager 1^{ste} lijns zorg, Ikazia ziekenhuis) en Leuntje van der Plas (Relatiemanager 1^{ste} lijns zorg, Maasstad ziekenhuis)
- GGZ Preventie: *vacature*

Taken voorzitter:

- Toezicht op uitgangspunten;
- Bespreken en/of bijsturen van de activiteiten binnen het netwerk of het functioneren van het netwerk zelf;
- Het aanwenden van bestuurlijke kracht voor het creëren van commitment;
- Verantwoordelijk voor de continuïteit van het project;
- Geeft functioneel leiding aan projectcoördinator en projectsecretaresse;
- Verantwoordelijk voor de bekendheid van het project richting externe partijen;
- Verbinding met het Bestuurlijk Overleg.

De stuurgroep stelt een huishoudelijk reglement op waarin de rollen en verantwoordelijkheden zijn vastgelegd.

Projectorganisatie

Om de partijen in het netwerk van Samen één in Feijenoord te ondersteunen en faciliteren, is er coördinatie nodig. Deze coördinatie bestaat uit een projectcoördinator, secretariële ondersteuning, en financiële ondersteuning. Zij leggen (samen met de stuurgroep) verantwoording af over de

realisatie van het jaarplan. Zij zijn verantwoordelijk voor de organisatie en realisatie van stuurgroep bijeenkomsten, topontmoetingen, netwerklunches, nieuwsbrieven en de website. Daarnaast heeft de projectorganisatie een belangrijke ondersteunende en faciliterende rol in de ontwikkeling van gezamenlijke projecten, het aanvragen van eventueel aanvullende subsidies en het leggen van verbindingen tussen organisaties en mensen.

Taken:

- Projectcoördinator
 - Onderhouden netwerk door middel van persoonlijke gesprekken, leggen van contacten en verbindingen en het zoeken en binden van nieuwe netwerkpartners
 - Levert secretariële en logistieke ondersteuning aan de projectmanager en de stuurgroep
 - Coördineert en organiseert stuurgroep vergaderingen en Topontmoetingen
 - Verantwoordelijk voor het opstellen en verspreiden van de nieuwsbrief
 - Verantwoordelijk voor het up-to-date houden van de website
 - Verantwoordelijk voor het ondersteunen en faciliteren van initiatieven en projecten die netwerkpartners gezamenlijk oppakken (o.a. multimediale gezondheidstafel, Expeditie Duurzame Zorg, netwerklunches)
 - Verantwoordelijk voor het doen van eventuele subsidie aanvragen

- Projectsecretaresse
 - Levert secretariële ondersteuning aan de projectcoördinator
 - Ondersteunt in het bijhouden van de website, het versturen van mailings en nieuwsbrieven en het maken van afspraken
 - Agendabeheer voorzitter stuurgroep

- Financiële ondersteuning
 - Verantwoordelijk voor financiën in breedste zin
 - Opstellen begroting
 - Financiële verantwoording