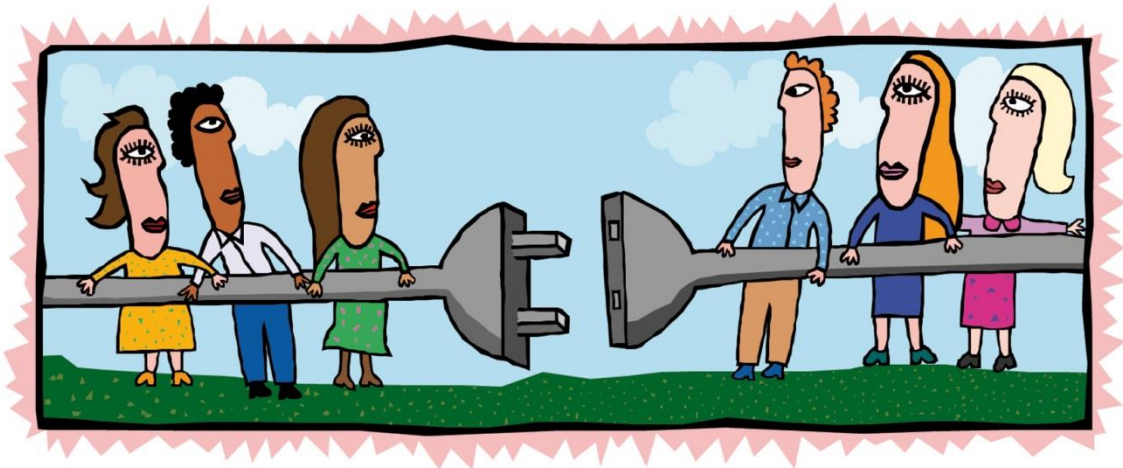


Visiedocument

Samen één in Feijenoord

2014 - 2018



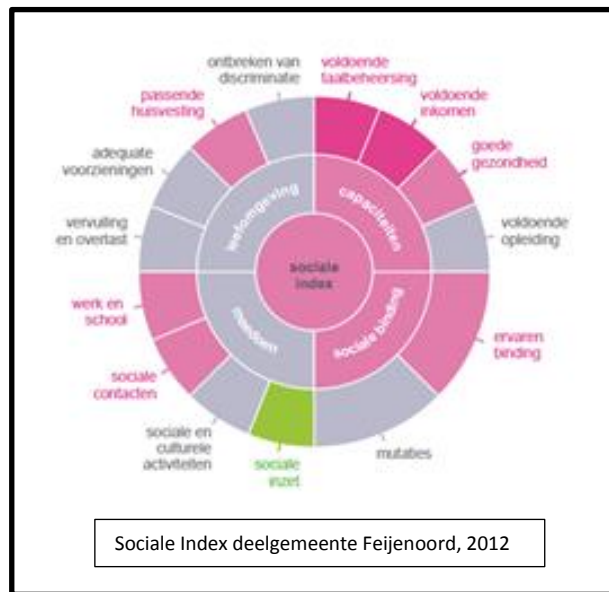
SAMENLEVEN, SAMENWERKEN, SAMENZORGEN IN FEIJENOORD

1. Achtergrond en Inleiding

Deelgemeente Feijenoord

De huidige deelgemeente Feijenoord heeft meer dan 72.000 inwoners. De sociaal economische status van de inwoners is laag. Bijna twee derde van de inwoners is laag opgeleid en een derde van de inwoners leeft van een WW- of bijstandsuitkering. Ongeveer twee derde van de inwoners is van niet-westerse afkomst. De grootste groep is van Turkse herkomst, daarnaast zijn er grote Marokkaanse en Surinaamse groepen.

De deelgemeente heeft te maken met problematiek op verschillende gebieden (zie figuur: Sociale Index 2012). Naast lage opleiding en hoge werkloosheid, zijn er problemen op het gebied van sociale binding, huisvesting maar ook veiligheid. De veiligheidssituatie in met name de wijken Bloemhof en Hillesluis is problematisch. Er wordt daarbij onder andere gekeken naar diefstal, drugsoverlast maar ook naar schoon & heel. Ten slotte kenmerkt de deelgemeente Feijenoord zich door een ongunstige gezondheidssituatie. Er wordt laag gescoord op 'ervaren gezondheid'. Er is een toename van chronische aandoeningen zichtbaar. Hier valt met name de omvang en de groei van het aantal mensen met diabetes en hart & vaatziekten op. Daarnaast is er sprake van veel multi-problematiek. Ten slotte zijn de zorgkosten hoog en stijgend. De zorgkosten per patiënt laten de afgelopen jaren een stijging zien, bovendien zijn deze kosten hoger dan verwacht (o.b.v. de patiëntenpopulatie). Een uitgebreide situatieschets van de deelgemeente is terug te vinden in bijlage 1.



Organisatie van het aanbod

Er is in de deelgemeente Feijenoord een groot aantal partijen actief die een bijdrage leveren aan het verbeteren van de sociaal-maatschappelijke situatie. Juist omdat de problematiek in de deelgemeente groot is en zich op verschillende vlakken manifesteert, zijn er verschillende organisaties in de wijken actief. Er worden diverse projecten georganiseerd en initiatieven ondernomen. Dit aanbod is echter fragmentarisch georganiseerd. Initiatieven zijn niet altijd op elkaar afgestemd. Het ontbreekt aan continuïteit omdat veel projecten een tijdelijke basis hebben. Daarbij wordt niet altijd optimaal samengewerkt en worden activiteiten niet geborgd in bestaande structuren. Hierdoor bestaat er behoefte aan regie, afstemming en samenwerking in het aanbod.

Context en Ontwikkelingen

De wereld om ons heen is onderhevig aan grote veranderingen. Het veld van zorg en welzijn blijft hierbij niet onaangeroerd, maar ook in de onderwijs- en corporatiesector doen zich belangrijke ontwikkelingen voor. Mede ingegeven door kostenbesparingen en ontwikkelingen in de samenleving gaan er ook de komende jaren ingrijpende veranderingen plaatsvinden. Onderstaand volgt een overzicht van de belangrijkste ontwikkelingen:

Gemeentelijk: <ul style="list-style-type: none"> - De overheveling van AWBZ naar WMO - De afbouw van voorzieningen - Veranderingen in de basis ggz - Transitie jeugdzorg - Participatiewet - Convenant tussen gemeente Rotterdam en Achmea 	Verschuivingen in de zorg: <ul style="list-style-type: none"> - Overheveling van de 2^e naar de 1^e lijn - Verschuivingen van de 1^{ste} naar de 0^{de} lijn - Stevigere rol van wijkverpleegkundige - Accent op preventie en leefstijl - Wijzigingen in de ouderenzorg
Participatie: <ul style="list-style-type: none"> - Verwachte vraag zorgprofessionals groot - Nog niet voldoende passend opgeleide zorgprofessionals - Scholing in de wijk - Marktconform opleiden - Activering t.b.v. werk en school - Activering in de wijk 	Huisvesting: <ul style="list-style-type: none"> - Woningcorporatie gaat terug naar de kerntaak - Scheiden van wonen en zorg

Bovenstaande inventarisatie geeft een beeld van de complexe situatie en de omvang van de problematiek in deelgemeente Feijenoord. De lokale omstandigheden en ontwikkelingen die op ons afkomen, maken de urgentie van een samenhangende en geïntegreerde aanpak duidelijk. Er is samenhang, regie en samenwerking in dit aanbod nodig om deze problematiek het hoofd te bieden.

Betere afstemming en samenwerking tussen professionals in de wijk zal uiteindelijk positief bijdragen aan de gezondheid en de kwaliteit van leven van de bewoners.

2. Samen één in Feijenoord

In 2007 is op initiatief vanuit een aantal zorgpartijen het netwerk Samen één in Feijenoord opgericht. Zij hadden de overtuiging dat de omvang van de gezondheidsproblematiek om een andere benadering vroeg. Er is daarom de afgelopen jaren gebouwd aan een netwerk van partijen uit de verschillende sectoren die vanuit een holistische visie naar mensen kijken en waarbij alle leefgebieden van belang zijn. Partijen die vanuit verschillende werkvelden opereren, delen kennis en vaardigheden en maken slimme verbindingen. Uiteindelijk heeft dit een netwerk opgeleverd van meer dan dertig partijen die in de wijk actief zijn op het gebied van zorg, welzijn, wonen en participatie. Zie bijlage 2 voor een overzicht van deelnemende partijen.

Samen één in Feijenoord richt zich op het ondersteunen en verbinden van de verschillende partijen in de deelgemeente. Dit gebeurt onder andere door het organiseren van bijeenkomsten en ontmoetingen waarbij professionals elkaar en elkaars werkzaamheden kunnen leren kennen. Voorbeelden hiervan zijn de maandelijke netwerklunches en de Topontmoetingen (zie kader).

Topontmoetingen

Topontmoetingen vinden, sinds de oprichting van Samen één in Feijenoord ongeveer vijf à zes keer per jaar plaats. Alle partijen in het netwerk worden uitgenodigd. Iedere bijeenkomst staat een thema centraal dat vanuit de verschillende sectoren wordt beschouwd. Er wordt op zoek gegaan naar de verbinding en concrete samenwerkingsafspraken. Daarnaast zijn de Topontmoetingen een goede gelegenheid voor professionals uit verschillende sectoren om elkaar te ontmoeten, af te stemmen en samenwerking op te zoeken.

Samen één in Feijenoord heeft de afgelopen jaren ook een ondersteunende en faciliterende rol gespeeld in een aantal samenwerkingsprojecten binnen het netwerk. Vaak kwamen deze voort uit de thematiek besproken tijdens de Topontmoetingen. De partijen in het netwerk zochten elkaar hierbij op in het verlengde van elkaars doelstellingen en wisten op die manier meerwaarde te creëren. Een goed voorbeeld hiervan is de samenwerking in het Praktijkhuis (zie kader).

Verder is er de afgelopen jaren op verschillende locaties in de deelgemeente gewerkt aan geïntegreerde gezondheidscentra. Samen in een pand gevestigd zijn, vergemakkelijkt en bevordert het samenwerken tussen de diverse disciplines. Daarnaast is het voor de bewoners een laagdrempelige manier om in hun wijk bij een centrum terecht te kunnen waar meerdere disciplines bij elkaar gevestigd zijn. Samen één in Feijenoord heeft hier vaak een stimulerende en verbindende rol in gespeeld.

Ten slotte heeft Samen één in Feijenoord een belangrijke netwerkfunctie in de wijk. Het netwerk

Het Praktijkhuis

Vanaf november 2008 bood het Praktijkhuis leerlingen van het Albeda College de gelegenheid om hun vaardigheden te trainen en zich voor te bereiden op hun beroepsmatige leven. Het centrale idee was dat leerlingen 'welzijn' en 'onderwijs' in het eerste jaar van hun opleiding, voordat zij een officiële stage lopen bij een instelling, praktijkervaring opdoen buiten de schoolmuren van het Albeda. Het praktijkhuis was gevestigd in een oude winkelruimte aan de Oranjeboomstraat in de wijk Feijenoord, die door woningbouwcorporatie Woonstad voor een periode van ruim twee jaar gratis beschikbaar werd gesteld. Leerlingen organiseerden hier allerlei activiteiten voor een grote groep kinderen uit de wijk in de leeftijd van peuterspeelzaal tot eind basisonderwijs. Bij het organiseren van de activiteiten werden zij begeleid door docenten van het Albeda. Tijdens activiteiten werden uiteenlopende thema's behandeld zoals bewegen en gezond eten. Naast educatieve doelstellingen (de praktijkervaring van Albeda leerlingen & activiteiten voor basisschoolleerlingen), had het Praktijkhuis ook een maatschappelijke doelstelling: de verbinding leggen met wijkbewoners en de leefbaarheid van de wijk te vergroten.

Samen één in Feijenoord is op deze manier betrokken bij verschillende (deel)gemeentelijke projecten. Projecten krijgen hierdoor een goede basis binnen de deelgemeente, er wordt meer bekendheid gegeven aan en draagvlak gecreëerd voor de diverse projecten. Omdat iedereen elkaar via het netwerk van Samen Eén in Feijenoord kent, wordt er snel geschakeld en komen verbindingen makkelijker tot stand.

Onderzoek Erasmus Universiteit

In 2012 heeft de Erasmus Universiteit een onderzoek uitgevoerd naar de effecten van het netwerk (zie bijlage 3).

Het onderzoek wijst uit dat het netwerk eraan bijdraagt dat organisaties elkaar sneller en beter weten te vinden en dat er een belangrijke basis is voor onderling vertrouwen. Daarnaast wordt duidelijk dat in projecten en tijdens Topontmoetingen vakkennis uit verschillende sectoren wordt uitgewisseld. Bovendien draagt de netwerkinfrastructuur die Samen één in Feijenoord tot stand heeft gebracht bij aan de ontwikkeling van een gemeenschappelijke taal die sector overschrijdend is.

Ook levert het netwerk een maatschappelijke bijdrage aan het

reduceren van dubbelingen in diensten in de deelgemeente Feijenoord. Ten slotte wordt een bijdrage geleverd aan het verbinden van diensten uit verschillende domeinen zoals onderwijs, zorg, welzijn en wonen. Dit gebeurt door gemeenschappelijke huisvesting, maar er is ook gezorgd voor verbindingen in tijdelijke allianties en verschillende samenwerkingsprojecten.

Doorontwikkeling

Naast de effecten worden in het onderzoek een aantal toekomstige uitdagingen besproken en aanbevelingen gedaan. Eén van de aanbevelingen is de herijking van de strategische visie uit 2007. Een aantal belangrijke doelstellingen zijn behaald en het is daarom belangrijk weer nieuwe ijkpunten te formuleren. Daarnaast geeft ook de financiële situatie aanleiding tot een herijking. Vanaf 2007 is Samen één in Feijenoord gefinancierd door Pact op Zuid. Deze financiering loopt eind 2013 af.

De positieve uitkomsten van het onderzoek geven, samen met situatie in de wijk en de ontwikkelingen die op ons afkomen, aanleiding voor de doorontwikkeling van het netwerk Samen één in Feijenoord. Daarbij is een herijking van de inhoudelijke visie noodzakelijk en wordt ingezet op financiële continuïteit.

3. Missie & Visie

Missie

Samen één in Feijenoord faciliteert professionals in de deelgemeente met als uiteindelijke doel om de gezondheid en de kwaliteit van leven van de inwoners van Feijenoord verbeteren. Wij gaan daarbij uit van een holistisch mensbeeld. We hebben aandacht voor de mens in zijn geheel. Daarbij zijn alle leefgebieden van de mens belangrijk (zingeving, wonen, financiën, sociale relatie, lichamelijke gezondheid, psychische gezondheid, werk & activiteiten). Wij werken daarom vanuit een integraal netwerk, waarin organisaties vanuit verschillende sectoren, werkend op verschillende leefgebieden, vertegenwoordigd zijn. Op die manier kunnen wij de bewoner op de verschillende leefgebieden zo goed mogelijk ondersteunen.

Samen één in Feijenoord is een krachtig samenwerkingsverband in de huidige deelgemeente Feijenoord. Het netwerk bestaat uit verschillende organisaties op het gebied van zorg, welzijn, wonen en onderwijs. Samen één in Feijenoord staat voor het verbinden en creëren van een sluitend netwerk tussen organisaties uit uiteenlopende sectoren. Het delen van kennis en vaardigheden staan hierin centraal. Door verschillende diensten te verbinden en een sluitend netwerk te creëren, versterken we elkaar in het verlengde van onze eigen doelstellingen.

Visie

Samen één in Feijenoord heeft zich de afgelopen jaren ontwikkeld tot een breed netwerk in de deelgemeente. De komende jaren zet Samen één in Feijenoord in op een krachtig, continue en natuurlijk samenwerkingsverband; Samen één in Feijenoord wil het netwerk voor de toekomst structureel bestendigen in de wijk. Het netwerk moet daarbij voldoende zichtbaar zijn voor de partners in de wijk. Partijen weten het netwerk te vinden en hebben gemakkelijk aansluiting op de kennis en expertise van het netwerk.

Het netwerk faciliteert en ondersteunt bij het realiseren van de individuele en gezamenlijke ambities van de organisaties in de wijk, ten behoeve van de gezondheid en het welbevinden van de bewoners. De partners van Samen één in Feijenoord zijn geworteld in de wijk, zij kennen de bewoners en weten wat er speelt. Deze lokale kennis vanuit verschillende sectoren wordt aan elkaar gekoppeld en

verbonden met stedelijke en landelijke ontwikkelingen. Zo worden professionals versterkt en ondersteund om gezamenlijk een goed aanbod van welzijn en ondersteuning te realiseren.

4. Doelstellingen

De belangrijkste doelstelling van Samen één in Feijenoord is de verbetering van de gezondheidssituatie en het algehele welbevinden van de bewoners in de deelgemeente Feijenoord. Thema's als onderwijs, huisvesting en participatie zijn, vanuit de holistische visie, van groot belang. Het wijkgericht werken is een belangrijk uitgangspunt. Op die manier wordt ook aangesloten op de gemeentelijke ontwikkelingen richting wijkteams.

Het verbeteren van de gezondheidssituatie en het algehele welbevinden wordt bereikt door het versterken van het netwerk van professionals in de wijken. Daarbij zijn de volgende subdoelstellingen geformuleerd:

a. Stimuleren van samenhang, integraliteit en verbinding

Samen een in Feijenoord zet in op integraliteit, samenhang en verbinding. Er is aandacht voor integraliteit (vanuit verschillende sectoren en op verschillende levensgebieden) en samenhang (tussen de 0^{de}, 1^{ste} en 2^{de} lijnszorg). Samen één in Feijenoord initieert en organiseert diverse gelegenheden waarbij professionals in de wijk elkaar kunnen ontmoeten zoals Topontmoetingen en netwerkwerklunches. Tijdens deze ontmoetingen staan niet alleen inhoudelijke thema's centraal, maar wordt ook de mogelijkheid geboden om elkaar en elkaars werkzaamheden te leren kennen. Daarnaast zorgt ook gemeenschappelijke huisvesting van verschillende voorzieningen voor het samenbrengen van professionals en het leggen van verbindingen. Ten slotte dragen ook verbindingen in tijdelijke allianties en verschillende samenwerkingsprojecten bij aan de ontwikkeling van samenhang, integraliteit en verbinding.

b. Kennis delen binnen het netwerk

Samen één in Feijenoord is bij uitstek een platform voor kennisuitwisseling over de diverse sectoren. Vanuit de holistische visie is de overtuiging dat de verschillende sectoren bijdragen aan de verschillende leefgebieden van de bewoners van Feijenoord. Daarbij is het dus van groot belang dat de kennis over de verschillende sectoren wordt gedeeld en uitgewisseld. Hier draagt het netwerk op verschillende manieren aan bij. Tijdens stuurgroep vergaderingen worden de ontwikkelingen in de verschillende sectoren besproken; tijdens Topontmoetingen wordt thematisch kennis gedeeld; netwerkwerklunches bieden de mogelijkheid om informatie uit te wisselen over werkzaamheden, actuele projecten etc. Via de nieuwsbrief wordt kennis vanuit de verschillende sectoren gedeeld, en ook de website is een platform voor het delen van kennis.

c. Faciliteren en ondersteunen van professionals

Het netwerk Samen één in Feijenoord faciliteert en ondersteunt de professionals in de wijk op verschillende manieren. Zo heeft het netwerk een faciliterende rol in de ontwikkeling van samenwerkingsprojecten. Samen één zorgt dat de juiste partijen worden betrokken, stimuleert en legt verbindingen met bestaande trajecten en organisaties. Daarnaast kunnen thema's worden geagendeerd, daarop kan het netwerk partijen bij elkaar halen, informatie en expertise bundelen en partijen ondersteunen in een aanpak.

d. Inzet op Innovatie & Ontwikkeling

Het netwerk Samen één is een innovatief en lerend netwerk. Het netwerk doet onderzoek naar het

eigen functioneren¹ en is hierover transparant naar buiten toe. Samen één in Feijenoord gaat ook op zoek naar nieuwe manieren van samenwerking. Door middel van deze brede alliantie wordt gewerkt aan slimme en creatieve vernieuwingsmogelijkheden en samenwerkingsverbanden. Dit leidt tot innovaties en ontwikkelingen waar deze tijd om vraagt.

4.1 Inhoudelijke focus

Samen één in Feijenoord richt zich primair op het versterken van het netwerk van professionals in de deelgemeente Feijenoord. In bovenstaande doelstellingen is dit specifiek geformuleerd. Er zijn echter een aantal thema's dat van belang is voor de verbetering van de gezondheidssituatie en het welbevinden van de bewoners van Feijenoord. Dit zijn de thema's waarop het netwerk de samenwerking tussen de partijen versterkt. Samen één heeft de overtuiging dat wanneer op deze thema's resultaten worden geboekt, de gezondheidssituatie van de bewoners in de wijk zal verbeteren (in de jaarplannen worden deze thema's verder uitgewerkt).

a. Leefstijl en Preventie

Samen één in Feijenoord focust op leefstijl en gezondheidsbevordering. Hierbij is de verbetering van de gezondheidssituatie een primair doel. Het terugbrengen van zorgkosten moet echter uiteindelijk ook worden bewerkstelligd door goede preventie. Daarnaast hebben leefstijl en preventie belangrijke implicaties voor mogelijkheden tot maatschappelijke- en arbeidsparticipatie van de bewoners.

b. Meedoen

Meedoen is van groot belang voor de gezondheid en het welbevinden van bewoners in de wijk. Daarbij gaat het zowel om scholing (het verhogen van het opleidingsniveau), werk als participatie in de wijk. De inzet van vrijwilligers is een belangrijke pijler, maar ook het voorzien in en creëren van stageplaatsen is daarbij een speerpunt.

c. Jeugd

De meeste wijken in de deelgemeente hebben een relatief jonge bevolking. Jeugd is daarom een grote en belangrijke doelgroep in de wijken. Daarbij zijn gezonde leefstijl en scholing de belangrijkste prioriteiten.

d. Toegang tot Zorg

De toeleiding naar hulp en dienstverlening voor bewoners is een belangrijk speerpunt. Bewoners die dit nodig hebben, moeten de weg naar voorzieningen kunnen vinden. Daarbij zijn niet alleen de geijkte loketten van belang. Ook de professionals die outreachend in de wijk werken hebben hierin een belangrijke rol. Vroegopsporing is hierbij een belangrijk doel.

e. Zorg Dichtbij

Landelijke en regionale ontwikkelingen hebben tot gevolg dat mensen steeds langer thuis (moeten) wonen. Er wordt ingezet op ondersteuning vanuit de het eigen netwerk, de buurt en inzet van vrijwilligers. Samen één in Feijenoord ziet dit thema als belangrijke pijler voor de komende jaren.

5. Doelgroep

Het netwerk van Samen één in Feijenoord richt zich op de professionals in de deelgemeente

¹ Wijkgerichte Samenwerking in een Netwerk, IBMG 2013

Feijenoord, zij zijn de doelgroep. Dit zijn professionals in de sectoren zorg, welzijn, wonen en participatie. Doel is het versterken van de partijen door het faciliteren van de uitwisseling van kennis en het leggen van verbindingen. Daarbij wordt ingezet op de behoefte van de professional. Naast de partijen die momenteel participeren in het netwerk, worden ook de andere partijen die actief zijn in de deelgemeente uitgenodigd om aan te sluiten bij het netwerk.

De afzonderlijke partijen hebben de 72.000 inwoners van de deelgemeente centraal staan. Zij zijn gericht op de vraag van bewoners. Via de partijen in het netwerk is er aansluiting op netwerken van vrijwilligers, bewoners en mantelzorgers. Zij werken aan co creatie met bewoners en toetsen hun ideeën bij bewoners door middel van klankbordgroepen.

6. Resultaten

De eerder genoemde doelstellingen zijn vertaald in concrete resultaten.

- Er is een aanspreekbaar netwerk voor het initiëren van stedelijke en landelijke ontwikkelingen en projecten in de deelgemeente ten behoeve van zorg, welzijn, wonen en participatie.
- Er functioneert een dynamisch netwerk met aandacht voor samenhang en samenwerking, met autonomie van organisaties.

- Het netwerk brengt partijen samen (o.a. tijdens netwerkbijeenkomsten en Topontmoetingen) waardoor partijen elkaar (sector overschrijdend) weten te vinden.
- Er is zicht op het portfolio van partners in de wijk en er wordt gebruik gemaakt van de relaties en expertise binnen het netwerk.
- Wijkgerichte samenwerking tussen de verschillende sectoren verbetert.
- Professionals hebben korte lijnen binnen het netwerk in Feijenoord waardoor snellere toeleiding van bewoners/ patiënten plaatsvindt.
- In gezamenlijk projecten leidt een geïntegreerde aanpak tot efficiënte interventies/ondersteuning op probleemgebieden in de deelgemeente Feijenoord.

- Samenhang en samenwerking tussen de verschillende sectoren zorgt voor versterking van de participatie van bewoners in Feijenoord (zowel als het gaat om school, werk, vrijwilligerswerk).
- Het woningaanbod in Feijenoord sluit aan op de vraag naar zorg en welzijn van de bewoners.

- Het netwerk biedt een lerende omgeving waarin kennis delen centraal staat.
- Partijen werken in gezamenlijkheid aan vernieuwende manieren van samenwerking, initiatieven en projecten die aansluiten op de behoefte van de bewoners uit de wijk.
- Er worden mogelijkheden gecreëerd voor het verwerven van aanvullende financiering, het netwerk biedt hierbij ondersteuning/begeleiding.

Wijze waarop de resultaten worden gemeten

In 2012 heeft er vanuit de Erasmus Universiteit onderzoek plaatsgevonden naar de effecten van Samen één in Feijenoord. Hierin zijn zowel proces- als uitkomsteffecten gemeten. Eind 2013 en begin 2014 wordt een vervolgonderzoek uitgevoerd, eveneens door de Erasmus Universiteit. In dit onderzoek wordt gefocust op de randvoorwaarden waar met name fysieke locaties aan moeten voldoen om tot meerwaarde in samenwerking te komen. Het netwerk probeert op deze manier de resultaten die worden geboekt zoveel mogelijk zichtbaar te maken.

Samen één in Feijenoord slaagt wanneer de verschillende partijen de meerwaarde van het netwerk zien. Daarom vindt er jaarlijks afstemming met de verschillende netwerkpartners plaats. Er wordt besproken wat partijen verwachten, wat ze nodig hebben en wat de ervaringen zijn. Op die manieren toetsen we regelmatig de meerwaarde van het netwerk.

De specifieke resultaten zoals bovenstaand beschreven worden jaarlijks gemonitord in het jaarverslag. Dit jaarverslag wordt ter goedkeuring voorgelegd aan de netwerkpartners. Daarnaast wordt dit jaarverslag als verantwoording teruggekoppeld aan de subsidiegevers.

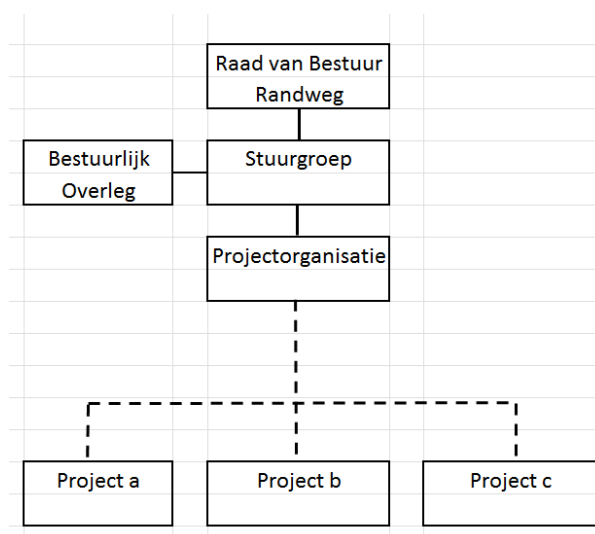
7. Aanpak

Samen één in Feijenoord stelt jaarlijks een jaarplan op. Hierin wordt uitgewerkt op welke inhoudelijke speerpunten de samenwerking tussen de verschillende partijen wordt ondersteund, en welke vorm dit krijgt.

De **activiteiten** die het netwerk jaarlijks uitvoert:

- Er wordt 6 x per jaar een stuurgroep vergadering georganiseerd
- Er wordt 6 x per jaar een Topontmoeting georganiseerd
- Er verschijnt 6 x per jaar een nieuwsbrief
- De website wordt up-to-date gehouden, met relevante informatie voor de partners in de deelgemeente
- Er vindt 1 x per jaar afstemming plaats met alle afzonderlijke netwerkpartners waarin behoefte en ervaringen worden besproken
- Projecten in de deelgemeente worden gecoördineerd, gefaciliteerd en/of ondersteund:
 - o Expeditie Duurzame Zorg
 - o Multimediale gezondheidstafel
 - o Wijkleerbedrijf
 - o Zichtbare Schakels
 - o Netwerklunch: vindt 1 x per week plaats in de verschillende gezondheidscentra/ huisartsenpraktijken in de deelgemeente
 - o ..

7.1 Organisatiestructuur



Raad van Bestuur Randweg

Delegeert de bevoegdheid en verantwoordelijkheid voor Samen één in Feijenoord aan de Stuurgroep.

Stuurgroep

Taken

- Gedelegeerde bestuurlijke verantwoordelijkheid;
- Het in kaart brengen en bespreken van de ontwikkelingen in de verschillende sectoren;
- De agenda bepalen;
- Invulling geven aan het jaarplan;
- Vormgeven van Topontmoetingen;
- Onderzoeken mogelijkheden voor nieuwe projecten;
- Onderzoeken samenwerkingsmogelijkheden binnen de deelgemeente;
- Vorming van nieuwe project- werk- en themagroepen;
- Prioriteren, beoordelen, fiatteren, ondertekenen en borgen van projectvoorstellen;
- Sturing geven aan het functioneren van het netwerk;
- Eén maal per jaar verantwoording afleggen aan Raad van Bestuur Randweg.

Bijeenkomsten

De stuurgroep komt één maal per 2 maanden bijeen.

Samenstelling

De leden van de Stuurgroep worden benoemd door de voorzitter van de Stuurgroep. Dit is tevens de voorzitter van de Raad van Bestuur van de Randweg. De Stuurgroep draagt, in samenspraak projectcoördinator, nieuwe kandidaten aan.

De leden van de Stuurgroep zijn vertegenwoordigers vanuit de verschillende sectoren die over de grenzen van hun eigen domein kunnen en willen kijken, uit de volgende sectoren:

- Gezondheidscentrum Randweg (= Voorzitter, bezoldigd 0,2 FTE);
- 1^{ste} lijn;
- Welzijn;
- Ouderenzorg;
- Jeugdgezondheidszorg;
- Onderwijs;
- Woningcorporatie;
- Verstandelijk Gehandicaptenzorg.

Taken voorzitter

- Toezicht op uitgangspunten;
- Bespreken en/of bijsturen van de activiteiten binnen het netwerk of het functioneren van het netwerk zelf;
- Het aanwenden van bestuurlijke kracht voor het creëren van commitment;
- Verantwoordelijk voor de continuïteit van het project;
- Geeft functioneel leiding aan projectcoördinator en projectsecretaresse;
- Verantwoordelijk voor de bekendheid van het project richting externe partijen;
- Verbinding met het Bestuurlijk Overleg.

De stuurgroep stelt een huishoudelijk reglement op waarin de rollen en verantwoordelijkheden zijn vastgelegd.

Bestuurlijk Overleg

Taken

- Toezicht op uitgangspunten Samen één in Feijenoord.
- Het bespreken en of bijsturen van de activiteiten binnen het netwerk en of het functioneren van het netwerk zelf.
- Het aanwenden van haar bestuurlijke kracht voor:
 - o Het creëren van commitment binnen de deelgemeente en de sector;
 - o Het versnellen van de beoogde veranderingen en het wegnemen van belemmeringen voor samenwerking en innovatie binnen de regio.
- Het eventueel wijzigen van afspraken met betrekking tot de samenwerking in het netwerk, zoals neergelegd in de samenwerkingsafspraken, als de samenwerking daarmee gebaat is.
- Borging van innovaties na afronding van projecten.

Bijeenkomsten

Het Bestuurlijk Overleg komt in beginsel eenmaal per jaar bijeen.

Samenstelling

Het Bestuurlijk Overleg bestaat uit vier leden. Dit zijn bestuurders vanuit de verschillende sectoren van het netwerk en de GGD en deelgemeente (t/m eind 2014):

- o Zorg
- o Welzijn
- o Wonen
- o Participatie

Projectorganisatie

Om de partijen in het netwerk van Samen één in Feijenoord te ondersteunen en faciliteren, is er coördinatie nodig. Deze coördinatie bestaat uit een projectcoördinator (0,4 fte) secretariële ondersteuning (0,2 fte) en financiële ondersteuning (0,1 fte). Zij zijn verantwoordelijk voor de organisatie en realisatie van stuurgroep bijeenkomsten, topontmoetingen, netwerkklanches, nieuwsbrieven en de website. Daarnaast heeft de projectorganisatie een belangrijke ondersteunende en faciliterende rol in de ontwikkeling van gezamenlijke projecten, het aanvragen van eventueel aanvullende subsidies en het leggen van verbindingen tussen organisaties en mensen.

Taken:

- Projectcoördinator
 - o Onderhouden netwerk door middel van persoonlijke gesprekken, leggen van contacten en verbindingen en het zoeken en binden van nieuwe netwerkpartners
 - o Levert secretariële en logistieke ondersteuning aan de procesmanager en de stuurgroep
 - o Coördineert en organiseert stuurgroep vergaderingen en Topontmoetingen
 - o Verantwoordelijk voor het opstellen en verspreiden van de nieuwsbrief
 - o Verantwoordelijk voor het up-to-date houden van de website
 - o Verantwoordelijk voor het ondersteunen en faciliteren van initiatieven en projecten die netwerkpartners gezamenlijk oppakken (o.a. multimediale gezondheidstafel, Expeditie Duurzame Zorg, netwerkklanches)
 - o Verantwoordelijk voor het doen van eventuele subsidie aanvragen

- Projectsecretaresse
 - o Levert secretariële ondersteuning aan de projectcoördinator
 - o Ondersteunt in het bijhouden van de website, het versturen van mailings en nieuwsbrieven en het maken van afspraken
 - o Agendabeheer procesmanager

- Financiële ondersteuning
 - o Verantwoordelijk voor financiën in breedste zin
 - o Opstellen begroting
 - o Financiële verantwoording

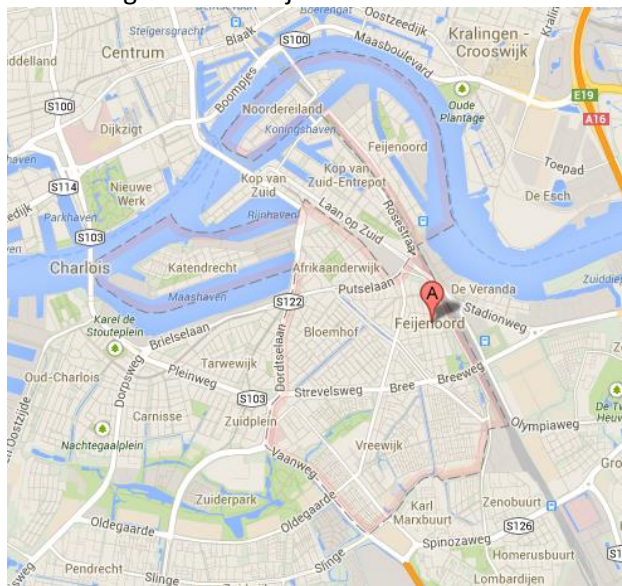
Projecten

De organisatie van de projecten is afhankelijk van de inhoud van de projecten en van de betrokken partijen. Er vindt een diversiteit aan projecten plaats, deze worden om verschillende manieren vorm gegeven. Ook de rol van de projectorganisatie en de stuurgroep van Samen één in Feijenoord, kan hierin steeds anders zijn.

Bijlage 1. Situatieschets deelgemeente Feijenoord

De deelgemeente Feijenoord heeft meer dan 72.000 inwoners. De sociaal economische status van de inwoners is laag. Bijna twee derde van de inwoners is laag opgeleid en een derde van de inwoners leeft van een WW- of bijstandsuitkering. Ongeveer twee derde van de inwoners is van niet-westerse afkomst. De grootste groep is van Turkse herkomst, daarnaast zijn er grote Marokkaanse en Surinaamse groepen.

Kaart deelgemeente Feijenoord



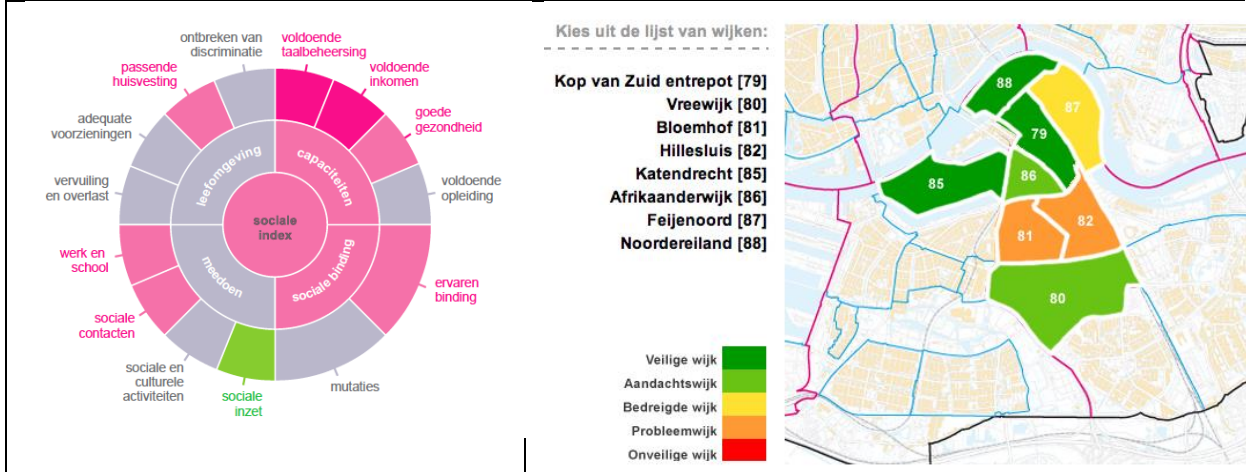
Sociale Index & Veiligheidsindex

De Sociale Index meet de sociale kwaliteit van de afzonderlijke deelgemeentes en wijken in Rotterdam. Er wordt gemeten op de vier aspecten: capaciteiten (o.a. voldoende inkomen en goede gezondheid), leefomgeving (o.a. vervuiling en overlast), meedoen (o.a. werk en school) en sociale binding (o.a. ervaren binding).

De deelgemeente Feijenoord heeft een lage Sociale Index score (2012). Problemen in Feijenoord hangen vooral samen met een gebrek aan capaciteiten en sociale binding. Binnen het aspect capaciteiten scoort de deelgemeente zeer zwak op inkomen en taalbeheersing en problematisch op gezondheid. Binnen het aspect sociale binding heeft Feijenoord een lage score voor het thema ervaren binding. De deelgemeente is kwetsbaar op het gebied van leefomgeving, waarbij huisvesting een probleem is. Ook op het aspect meedoen, scoort Feijenoord kwetsbaar, door lage scores voor de thema's werk en school en sociale contacten. Sociale inzet is het enige thema waarop de deelgemeente voldoende scoort.

De Veiligheidsindex van de gemeente Rotterdam (2012) meet de veiligheidssituatie in de verschillende wijken in de stad. Er wordt onder andere gekeken naar: diefstal, drugsoverlast, maar ook schoon & heel. De Veiligheidsindex van de deelgemeente Feijenoord laat zien dat de wijken Bloemhof en Hillesluis probleemwijken zijn, en dat de wijk Feijenoord bedreigd is.

Sociale Index en Veiligheidsindex, deelgemeente Feijenoord (2012)

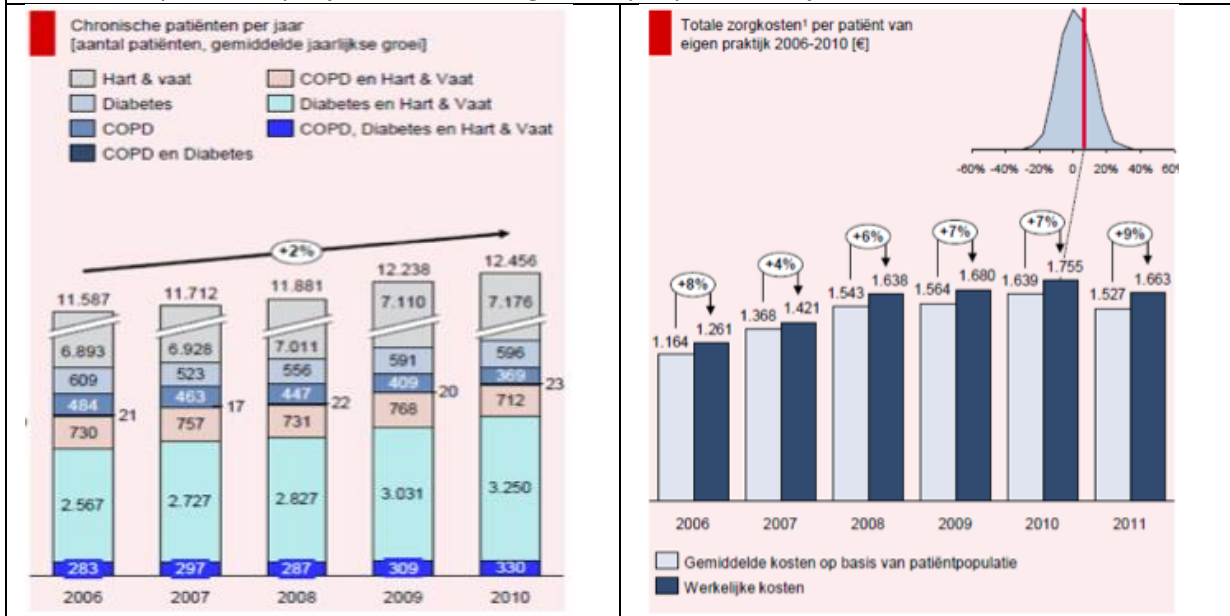


Gezondheidssituatie

De deelgemeente Feijenoord kenmerkt zich door een ongunstige gezondheidssituatie (zie ook Sociale Index 2012). Er wordt laag gescoord op 'ervaren gezondheid'. Er is een toename van chronische aandoeningen zichtbaar en er is sprake van veel multi-problematiek. Ten slotte zijn de zorgkosten hoog en stijgend.

Om een beeld te krijgen van de gezondheidssituatie in de deelgemeente Feijenoord wordt gebruik gemaakt van de Achmea Regiostatus (2012). Hoewel deze Regiostatus alleen de Achmea verzekerden in de deelgemeente betreft, geven de gegevens een goed beeld. In 2011 waren bijna 48.000 inwoners in de deelgemeente verzekerd via Achmea (67%).

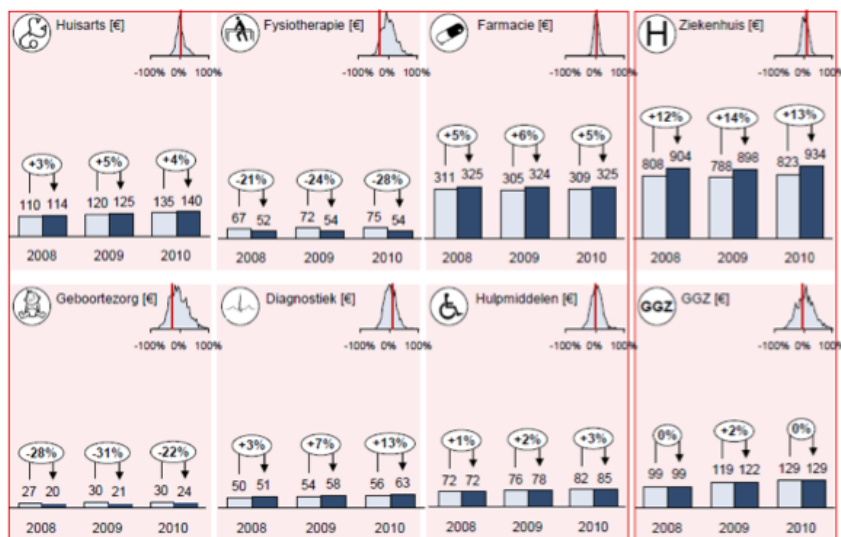
Chronische patiënten per jaar & Totale zorgkosten per patiënt, Feijenoord



Bovenstaande figuren maken de groei in chronische ziekten zichtbaar. Waarbij de omvang en de groei van diabetes en hart & vaatziekten opvalt. Daarnaast wordt inzicht gegeven in de totale zorgkosten per patiënt. Hier wordt een vergelijking gemaakt tussen de gemiddelde kosten op basis van de patiëntenpopulatie en de werkelijke kosten (de cijfers voor 2011 zijn nog niet compleet). Er is van 2006 tot en met 2010 een stijging in de werkelijke kosten zichtbaar. Bovendien zijn de werkelijke kosten ieder jaar tussen 4% en 9% hoger dan verwachte kosten.

Ten slotte wordt een overzicht gegeven van de gemaakte zorgkosten per verstrekking per patiënt. Ook hier wordt een vergelijking gemaakt tussen de gemiddelde kosten op basis van de patiëntenpopulatie en de werkelijk gemaakte kosten. Opvallend is het hoge gebruik van huisarts, farmacie en met name ziekenhuis (12% tot 14% hoger dan verwacht). Ook diagnostiek en hulpmiddelen scoren hoger dan verwacht.

Overzicht gemaakte zorgkosten per verstrekking per patiënt



Verwachte kosten op basis van patiëntenpopulatie
 Werkelijke kosten



Bijlage 2: Huidige partners Samen één in Feijenoord

Partners Samen één in Feijenoord
Zorg
Huisartsenpraktijk Mozaiek
Gezondheidscentrum Randweg
Hagro Hillevliet
Zorg op Zuid
Laurens
Thuiszorg Rotterdam
Stichting Humanitas
MOB
Centrum voor Jeugd en Gezin Feijenoord
Indigo/Context (onderdeel Parnassia Groep)
Stichting Pameijer
CVD
MEE Rotterdam Rijnmond
MoveDis voedings- en bewegingspraktijk
BENU Apotheek 't Slag
Star-MDC
Achmea
ZorgImpuls
Ikazia Ziekenhuis
Maasstad Ziekenhuis
Participatie
Albeda College
Zadkine
Rotterdams Vak College De Hef
Hogeschool Rotterdam
Zorgcampus
Bibliotheek Rotterdam
Kinderdagverblijf de Maan
Wonen
Havensteder
Woonstad Rotterdam
Vestia
Proper Stok
Welzijn
Motief (t/m 30 sept 2013)
Stichting KSA/GCW
Gemeentelijk
Stadsontwikkeling
GGD
Deelgemeente Feijenoord

Bijlage 3: Onderzoek 'Wijkgericht Samenwerken in een netwerk'

Op te vragen via: info@sameneenfeijenoord.nl en te vinden op de website: www.sameneenfeijenoord.nl